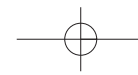


Москва, Россия

Полезный maximum

проект **Алексея Розенберга и Петра Костелова**
текст **Анны Малаховой**
фото **Зинова Разутдинова**

Извлечь максимальную пользу из
любого, даже очень ограниченного
по возможностям пространства –
задача, которую за годы
совместной работы виртуозно
научились решать известные
московские архитекторы
Алексей Розенберг и Петр Костелов



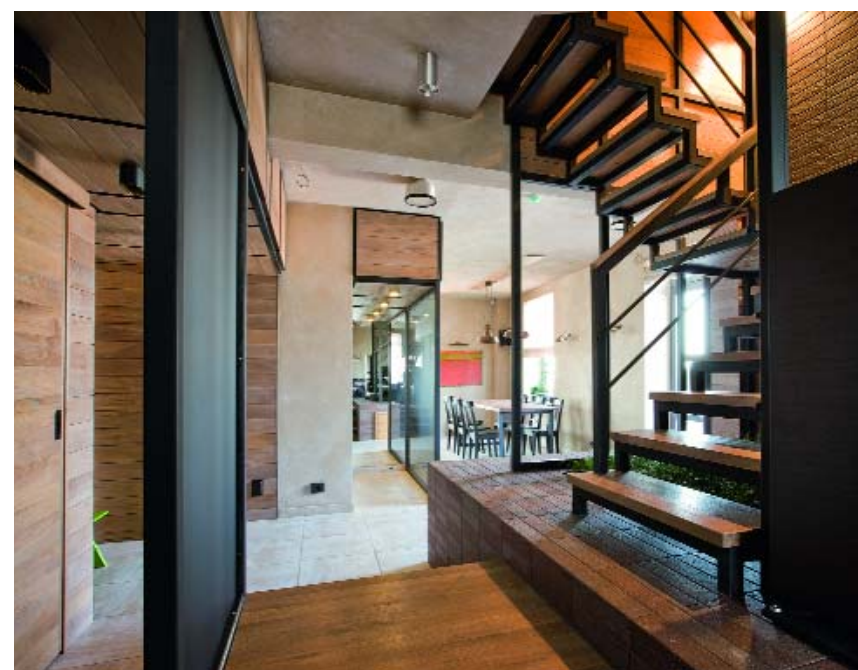


Стекло́нный экран из матового черного стекла отделяет столовую от санузлов. При включенном свете он кажется прозрачным, а без него – глухим

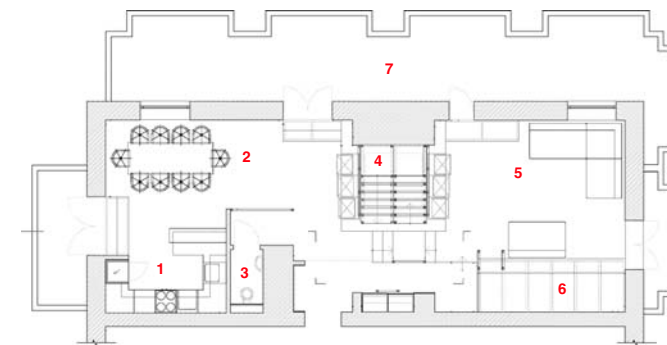
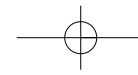
Уровень пола гостиной поднят на 20 см, а высота подиума, на который поставлена лестница, – в два раза больше, что позволило убрать внутрь него всю радио- и видеоаппаратуру

Прочность, польза, красота – этими тремя понятиями определил сущность архитектуры около тысячи лет назад римский ученый Витрувий. Несмотря на изменившиеся эстетические и функциональные стандарты, эта лаконичная формула предельно актуальна и сегодня. В свое время Алексею Розенбергу и Петру Костелову пришлось много работать с интерьерами малогабаритных квартир, где поиск оптимальных решений был главной профессиональной задачей. Сейчас масштабы иные, но рациональный подход остается фирменным стилем архитекторов. Эту двухуровневую квартиру вполне можно назвать пентхаусом, поскольку она полностью составляет одно крыло современного здания, деликатно вписанного в историческую застройку старого московского района.

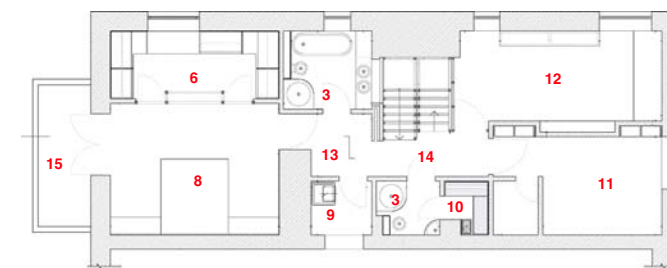
Первое знакомство хозяев с архитекторами произошло заочно: молодые люди далеки от архитектуры, но живо интересуются процессом и регулярно читают специальные журналы, где и отметили для себя проекты Алексея Розенберга и Петра Костелова. Редкий случай, когда сотрудничество родилось по симпатии, а не по рекомендации, так что кредит доверия профессионалам был велик и хозяева легко соглашались на самые радикальные идеи. У квартиры изначально были хорошие данные: два этажа, большая площадь, широкая трехметровая терраса по лицевому фасаду и два торцевых балкона. Однако планировка была крайне неудобной из-за лестницы, занимавшей значительное пространство в центре квартиры. Из-за этого первоначальный план пришлось довольно сильно изменить. Функциональное наполнение первого этажа осталось прежним (гостиная, кухня/столовая и санузел), но полностью поменялось объемно-пространственное решение. Примакающий к кухне балкон превратили в закрытую террасу-лежак с теплым полом. К одной из стен гостиной пристроили большой деревянный прилавок наподобие печки, внутри которого разместили полноценную гардеробную с торцевой дверью, выходящей в коридор. Вместо традиционных шкафов для хранения в столовой придумали большие антресоли, похожие на деревянные коробки. Таким образом архитектурные детали стали выполнять функции мебели. Но самой большой удачей



Двухуровневая квартира, Москва
Архитекторы: Алексей Розенберг, Петр Костелов
Генпродюсер: компания «ОРБАТ», руководитель Андрей Толстой
Производители: Old Java, Gervasoni – мебель, Duravit – сантехника, VIART lighting – свет
Субпродюсеры и поставщики: Teak House, Neuhauser
Материалы: декоративная штукатурка, керамическая плитка с металлизированным покрытием, дубовая доска
Индивидуальные изделия: столы, кухонная стойка, системы хранения – Алексей Розенберг и Петр Костелов, декоративная штукатурка – художник Владимир Соболев, изделия из металла – компания «Рустехзащита»
Общая площадь: 146 кв. м
Проектирование: 2005
Реализация: 2006–2007



План 1-го уровня



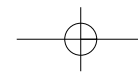
План 2-го уровня

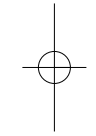
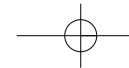
- 1 кухня
- 2 столовая
- 3 санузел
- 4 лестница
- 5 гостиная
- 6 гардеробные
- 7 терраса
- 8 спальня
- 9 помещение для стирки
- 10 сауна
- 11 детская
- 12 кабинет
- 13 холл
- 14 коридор
- 15 балкон

Подиум, лестница и разнообразные ступени создают очень активное пространство с эффектными перепадами уровней

Внутри углубленной пристенной лежанки, взобраться на которую можно по лестнице, находится полноценная гардеробная, высота которой составляет 1,9 метра

архитекторы считают подиум между столовой и гостиной, с которого без стремянки можно легко достать до деревянной балки и использовать антресоль. Его устройство позволило значительно уменьшить лестницу по проему второго этажа и высвободить дополнительную площадь на верхнем уровне: вместо маленького коридорчика, соединяющего две половины, получили галерею и ряд дополнительных помещений – санузел, помещение для стирки, сауну, которые делают пространство более сложным функционально. Широкую террасу, примыкающую к лицезовому фасаду, подняли на 40 сантиметров выше уровня пола квартиры и замостили обожженной керамической плиткой. Ею облицевали ступени, ведущие в комнату, так что при открытых дверях создается ощущение загородного дома. Разнообразные подъемы и спуски создают в интерьере динамичный архитектурный ландшафт с эффектными перепадами пространства. Если говорить о стиле, то он обусловлен в первую очередь практическими соображениями. Архитекторы убеждены, что интерьеры должны быть вечными с точки зрения эксплуатации, а значит, материалы для их отделки следует выбирать максимально грубые. Темное стекло, окислившийся металл и открытые массивы дерева должны были создать атмосферу





Кухонная стойка облицована металлизированными керамическими плитками, похожими на окислившиеся железные пластины

авангардной брутальности, но эффект получился парадоксальный. Вместо нарочитой жесткости в интерьере появилось неожиданное декоративное начало. Возможно, на это повлияло качество уникальной штукатурки на стенах и потолках, сделанной художником Владимиром Соболевым. Особенно живописно выглядят стены аскетичной по настроению спальни, будто простоявшие нетронутыми несколько сотен лет: в зависимости от освещения они имеют разную тональную насыщенность, а их углы намеренно затемнены, словно затерты. Так что, несмотря на демонстративную функциональность, эстетика в этом интерьере заняла свое законное место в рамках пресловутой витрувианской формулы, где красота неотделима от прочности и пользы.



Большая столешница обеденного стола, изготовленная из американского ореха, укреплена на двух прямоугольных

металлических рамах. Стол и батареи из обрешеченных труб придуманы архитекторами и сделаны на заказ

