



A PATCHWORK DÁCSA MESÉJE A KONSTRUKTIVIZMUSRÓL

Nyári lak – Alexino, Tverskaya régió, Oroszország

Szöveg:

Petrik Rita

Építész,

belsőépítész:

Peter Kostelov

Fotó:

Alexey

Knyazev

ELSŐ LÁTÁSRA SZOKATLAN LÁTVÁNYT NYÚJT A KÜLÖNBÖZŐ MÉRETŰ ÉS STRUKTÚRÁJÚ FAPANELEKKEL BURKOLT NYARALÓ A VOLGA MENTÉN. A MONDRIAN FESTMÉNYEKET IDÉZŐ „KOCKÁS” HOMLOKZATOK SOKAKAT A SZOVJET ÉRA SZEDETT-VEDETT ANYAGOKBÓL ÖSSZETÁKOLT MAGÁNHÁZAIRA EMLÉKEZTETNEK, BÁR JELEN ESETBEN AZ ÉPÍTÉSZETI MINŐSÉG VITATHATATLAN. PETER KOSTELOV JÁTÉKOS ÉS IGÉNYES ÉPÜLETE AZ OROSZ KONSTRUKTIVIZMUS HAGYOMÁNYAIT ÖTVÖZI A MODERN ELVÁRÁSOKKAL.



Művészi homlokzat: a különbözőképpen forgatott, többféle színárnyalatú, struktúrájú és méretű falburkoló panelek változatos felületet hoznak létre

Moszkvától 140 kilométerre, a Volga mentén, festői környezetben fekszik Alexino falu, ahol a tulajdonosok építési telket vásároltak, hogy felépíthessék álmaik dácscáját. A dácsa nem egy egyszerű nyaraló, hanem az orosz életmód és kultúra – irodalomból is jól ismert – sajátossága. Régen a jómódú városiak a melegebb hónapokat a városhoz közeli, vidéki pihenőhelyükön töltötték, így a dácsa tulajdonképpen második otthonuk volt. Mára megváltozott az életmód, de Peter Kostelov a megrendelők kívánságára hagyományos, fából épített nyári lakot tervezett. A ház olyan kényelmet nyújt a szülőknek és felnőtt gyermekeiknek, mintha állandóan itt élnének és dolgoznának, sőt néhány vendég elszállásolására is lehetőségük nyílik.

Kristálytisza, funkcionális alaprajz, egyszerű szerkezet és művészi kialakítású homlokzatok kombinációja jellemzi az épületet. A barna különféle árnyalataira festett falburkoló panelek rendkívül változatosak: a hétféle struktúrával, többféle méretben készített négyzeteket eltérően forgatva alakult ki az összkép. A hasonló elemek más méretben, más színben és más szögbe fordítva egészen másképp mutatnak a napsütésben; gyönyörű



A harmadik szint „stúdióinak” nevezett dolgozószobája talán jobban emlékeztet egy zen-buddhista teaszertartás színterére

Erdő mellett fából sosem volt hiány – így aztán a hagyományoknak megfelelően a modern dácsa berendezése is nagyrészt fából készült



KRISTÁLYTISZTA, FUNKCIONÁLIS ALAPRAJZ, EGYSZERŰ SZERKEZET ÉS MŰVÉSZI KIALAKÍTÁSÚ HOMLOKZATOK KOMBINÁCIÓJA JELLEMZI AZ ÉPÜLETET.

fény-árnyék játékok varázsolnak a falakra a különböző napszakokban. A szigorú mértani formákból építkező homlokzati elemek zárt, arányos, világos szerkesztése az orosz konstruktivizmus fő törekvéseit idézi: a kialakítás racionális rendet, egyensúlyt és nyugalmat sugároz.

S hogy miért nevezik a nyaralót a helyiek „patchwork háznak”? Számunkra sem ismeretlenek a rendszerváltás előtti időszak lehetőségei: az ember abból építkezett, amiből tudott. Az unalmas sátozott kockaházakban és panelban nevelkedett vállalkozó szelleműek szabadjára engedték fantáziájukat, és legalább a hétfégi házukat

igyekeztek saját ízlésük szerint alakítani. Meghökkenítő megoldásokból nem volt hiány, az innen-onnan szerzett anyagokat egyedi ötletek alapján beépítve a „nyaraló” végül úgy nézett ki, mint egy foltmunkával készült takaró – innen az asszociáció.

A „Volga-ház” igényes tervezése azonban kivételesen magas színvonalú kivitelezéssel párosult. A szépen megmunkált fafelületek kívül-belül szemet gyönyörködtetők. A belső tereket szintén fával burkolták és a bútorok többsége is fából készült. Hangsúlyos elem a házat valamennyi szinten kettősztó lépcsősor. Az egyes helyiségek nem túl nagyok, de egységes stílusuk és ízléses

berendezésük miatt otthonosak. A magasföldszinten kapott helyet a konyha és a nappali, egy vendégszoba, a kazán és a mellékhelyiségek. Különleges a fedett nyári veranda, melynek áttört falán át folyton változó, izgalmas árnyékok vetülnek a padlóra. A második szint szimmetrikus elrendezésű, ide a háló és a hozzájuk tartozó fürdőszobák, gardróbok kerültek. A legfelső emeletre stúdiót (dolgozószobát) terveztek, igaz, a szauna és a felső nyári veranda más funkciót sejtet. A harmadik emeletre leginkább azért volt szükség, mert csak ebből a magasságból lehet élvezni a folyó és a ház mögött elterülő erdő fantasztikus látványát.



Építész, belsőépítész:

Peter Kostelov

Bútorok:

Vladimir Kostelov

Tervezés:

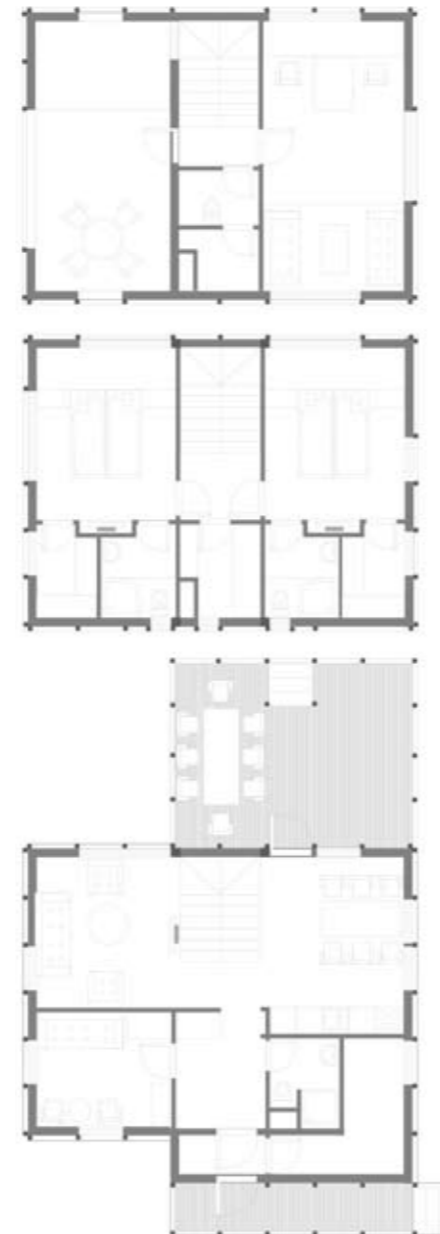
2005-2006

Kivitelezés:

2007-2009

Telekterület:

86 m²



A házat középen kettészelő rusztikus lépcsőt ugyanabból a faanyagból építették, mint a masszív ebédlőasztalt és a hozzá tartozó székeket

