



TENDENZE AL CONTRARIO: DA LOFT AD APPARTAMENTO

A MOSCA, UNO SPAZIO MINIMALISTA DAL DESIGN MONOCROMATICO SI TRASFORMA IN UN'ABITAZIONE TRADIZIONALE

testo di Chiara Bulgarelli - progetto a cura dello studio Peter Kostelov - foto Razutdinov Zeynur

— **Ristrutturato dall'architetto Peter Kostelov, l'appartamento Metal Flat** è composto quasi interamente con materiali industriali nelle tonalità del grigio e del nero con dettagli in acciaio ondulato e saldature visibili, caratterizzato da pareti rivestite in metallo, e piastrelle di sughero. Peter Kostelov ha realizzato la sua casa a Mosca, intendendo "creare un design architettonico indi-

visibile". Per ragioni di praticità, ha omesso qualsiasi tipo di decorazione, scegliendo invece di concentrarsi sulle funzionalità e privilegiando un design teso a "unificare tutti gli elementi dello spazio".

Un design essenziale, quindi, che si discosta dalle realizzazioni della maggior parte degli architetti contemporanei e di designer d'interni, che hanno la tendenza a ri-



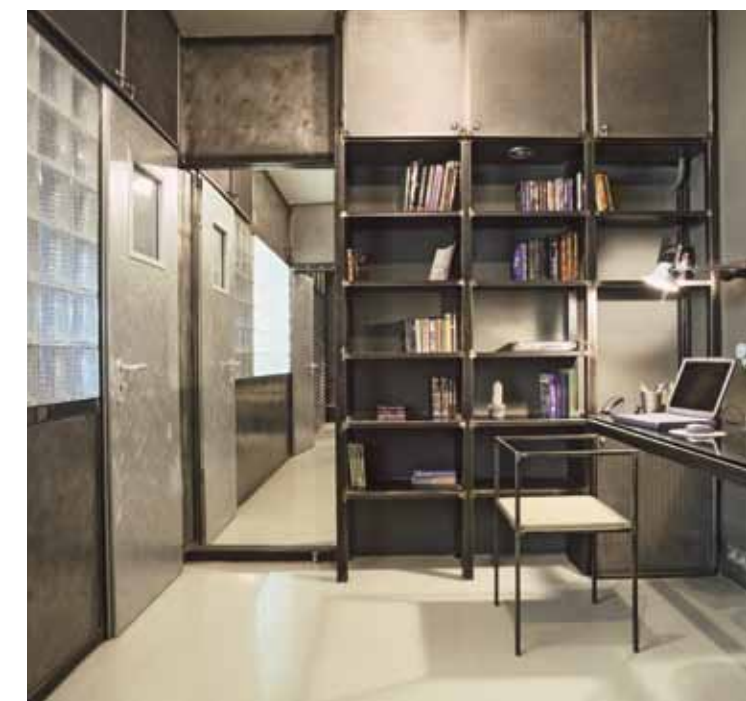
INTERVENTI ALL'INTERNO DELL'APPARTAMENTO

Concepito in origine come un grande open space, con una sola camera da letto, un bagno e un soggiorno davvero spazioso, l'appartamento è stato ridefinito nettamente dall'architetto Peter Kostelov: gli spazi sono stati modificati e trasformati in una casa accogliente, dotata di ambienti dove ogni spazio ha ora una sua funzione.

- (1) La stanza adibita a studio.
- (2) Il soggiorno ridimensionato assolve ora la sua unica funzione di zona relax e zona pranzo.
- (3) Il ripostiglio
- (4) Il corridoio favorisce l'accesso a tutte le stanze della casa ristrutturata.
- (5) Il bagno per gli ospiti con la doccia
- (6) La cucina
- (7) Il bagno padronale con la vasca
- (8) La cabina armadio
- (9) La piccola biblioteca
- (10) La camera da letto



Vista della piccola cucina alla quale si accede dal soggiorno: pareti, mobili e soffitto in acciaio a specchio. Le ante degli armadi hanno una griglia in ferro che fa intravedere l'interno. In biblioteca: pavimento in linoleum grigio e scaffali modulari a tutt'altezza.



muovere le pareti di un interno, per creare spaziose aree a pianta libera. Kostelov ha optato, invece, per una casa con molte stanze e quello che prima era un unico spazio con soltanto una camera da letto, è stato trasformato in un vero e proprio appartamento composto da un ampio soggiorno, una camera da letto, due cabine armadio, uno studio, la piccola biblioteca, una cucina, e due

bagni. Peter Kostelov ha attuato alcune grandi idee per trasformare questo spazio.

Porte, ripiani e altezze del soffitto sono state proporzionalmente ridotte per ottenere un look uniforme. L'abbassamento del soffitto ha consentito l'inserimento di un mezzanino, che Kostelov utilizza per lo stoccaggio. Tutti questi ambienti sono stati collocati in uno spazio di 86 mq. Il progetto degli spa-



Nello studio un tavolo in vetro con la struttura in ferro e sedie con struttura in ferro. Lo scaffale e i ripiani seguono l'andamento modulare. Pavimento in piastrelle che variano dalle tonalità del grigio a quelle color tortora. Sotto, vista del soggiorno: sullo sfondo l'unità mobile in salotto e un altro scorcio dello studio con un divano letto.



Sopra: la cabina armadio con la parete completamente rivestita di specchi. Il bagno padronale, con la vasca e il bagno per gli ospiti con il box doccia. Sotto, la camera da letto matrimoniale ha un arredamento davvero essenziale. Sulla destra una saracinesca in ferro funge da tapparella.



Il costo per i lavori interni di ristrutturazione è stato di € 1.200/mq per un **totale di € 103.200** su un'area di 86 mq.

zi interni è concepito attraverso moduli. L'altezza massima è di 2,80 m e le partizioni interne verticali in metallo e vetro sono formate da moduli quadrati di 0,7x0,7 m (4 moduli da terra a soffitto). Le porte sono tutte alte 2,1 m (0,7 m per 3 moduli) come il piano ammezzato, l'unità mobile in salotto è pari a 2 moduli, infine i piani degli scaffali arrivano fino al soffitto intervallati da un'altezza di

1/2 modulo per ogni ripiano. Questo appartamento rappresenta un esempio insolito in fatto di interior design proveniente dalla Russia, un Paese, infatti, dal quale difficilmente arrivano grandi novità, e dove i progetti sono spesso caratterizzati da un'opulenza a tratti squisitamente kitsch. Peter Kostelov, l'architetto moscovita che ha curato questo progetto di ristrutturazione, ha pre-

ferito abbandonare i più noti clichè proponendo uno stile industriale dominato dalla presenza del ferro.

Il grande open space centrale è esclusivamente arredato con mobili in ferro su misura e modulari, in un total look essenziale. A rifinire l'ambiente, un pavimento in cemento e sabbia, in tono con le belle mattonelle effetto pietra del bagno.

Crudo e radicale, questo progetto può sembrare freddo, ma stranamente assume un'aria accogliente, nonostante l'uso ripetitivo di materiali industriali ovunque, dalle pareti d'acciaio alle porte saracinesche in metallo ondulato, che rappresentano le ante degli armadi, al tavolo di vetro con l'intelaiatura in ferro che sottolinea il modulo. www.kostelov.ru